



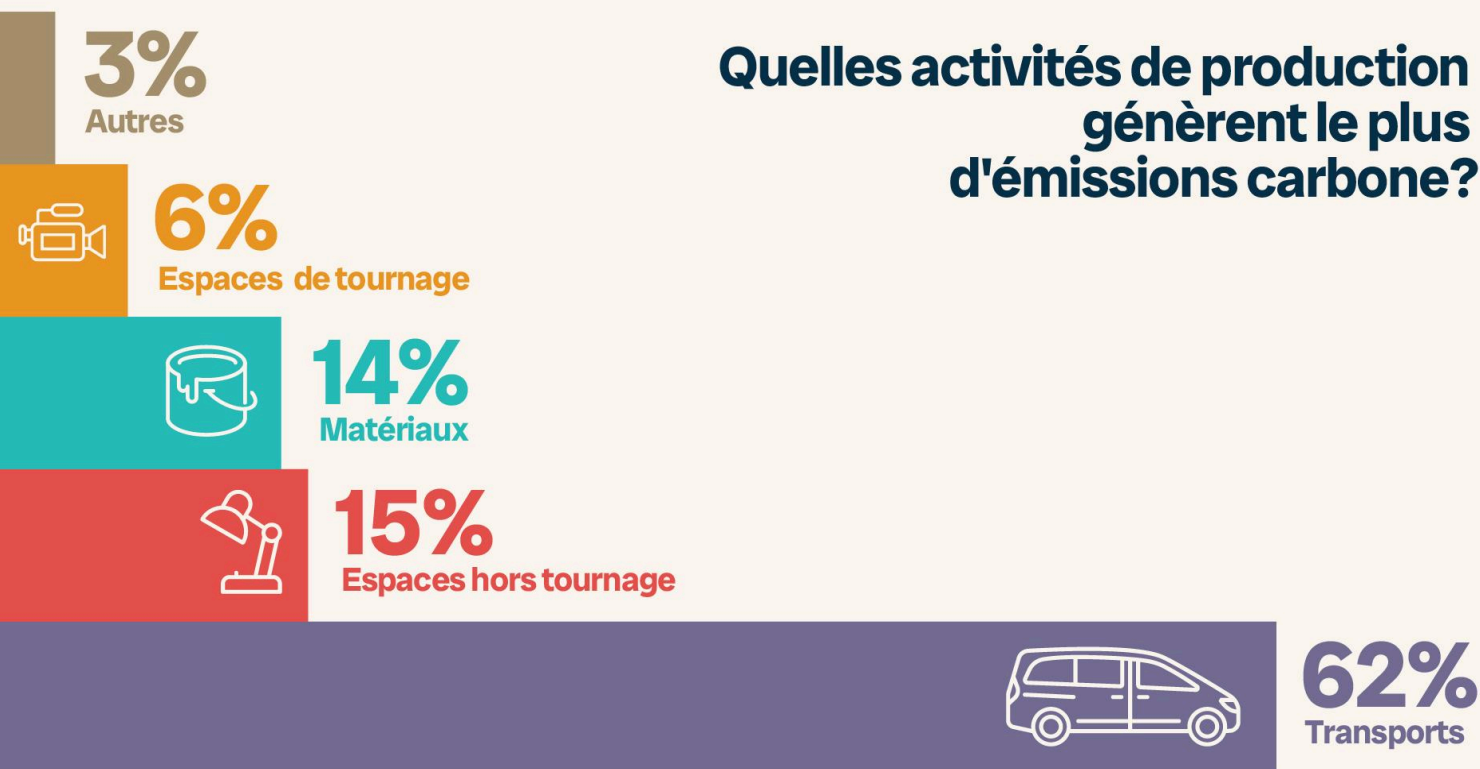
Dans le cadre de sa stratégie *On passe au vert* lancée au printemps 2021, Radio-Canada s'est engagée à connaître le bilan carbone de 100% de ses productions internes et de 50% de ses productions indépendantes d'ici 2026. Aujourd'hui, nous sommes fiers de pouvoir déposer ce premier rapport qui fait état du calcul carbone réalisé par 32 de nos productions internes et indépendantes au cours de l'année 2022-2023. Radio-Canada tient à remercier l'ensemble des producteurs indépendants et des équipes internes ayant participé au calcul carbone et ayant autorisé l'utilisation des données pour les fins de ce rapport.

Quoique le nombre de productions ayant réalisé le calcul carbone à l'aide de [l'outil albert](#) au cours de l'exercice 2022-2023 demeure limité, ce premier bilan nous permet d'ores et déjà de tirer certaines conclusions sur les activités de production et les genres télévisuels susceptibles de générer un impact carbone plus important. Il nous permet également de mieux cibler où nous devons porter action pour réduire l'empreinte carbone de nos productions. Finalement, il jette les premières bases de référence pour l'industrie télévisuelle franco-canadienne afin de mesurer l'impact des efforts de réduction carbone qui s'ensuivront.

Il va de soi que chaque production est unique et qu'on ne peut comparer le bilan carbone d'une production à une autre. Il importe aussi de préciser que la raison d'être du calculateur albert n'est pas tant de fournir un calcul totalement exact de l'impact carbone, mais bien de conscientiser les équipes de production à mettre en œuvre des pratiques plus écoresponsables. Cela dit, il demeure intéressant de pouvoir utiliser les constats de ce rapport pour établir des pistes de solutions concrètes et mieux outiller les divers acteurs de l'industrie afin de réduire leur impact environnemental. Notons en terminant que ces constats sont en ligne avec les résultats obtenus par [CBC, albert](#) et [la Sustainable production alliance](#) dans leurs plus récents rapports.



Quelles activités de production génèrent le plus d'émissions carbone?



Quels genres télévisuels génèrent le plus d'émissions carbone?

Moyenne de éqCO2/heure



- Transports
- Espaces de tournage
- Espaces hors tournage
- Matériaux
- Élimination
- Hébergement
- Post-production

*Les productions jeunesse faisant partie de l'échantillon 2022-2023 sont des émissions qui s'apparentent aux fictions.



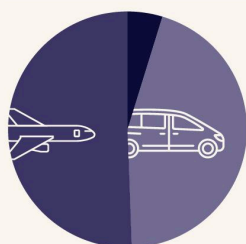
Bilan carbone détaillé par genre télévisuel

Affaires publiques et documentaires

Comment se déclinent les trois principales sources d'émissions carbone?

**Voyages
et transports**

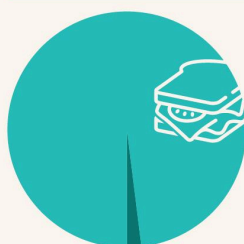
60%



50,8% Avion
44,7% Route
4,5% Excédents de bagages
et autres

Matériaux

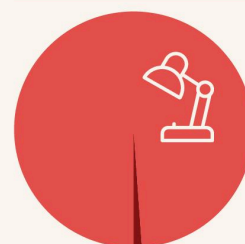
4,8%



98,1% Aliments
1,4% Papier
0,5% Bois

**Espaces
de tournage
et hors tournage**

33%



99,4% Espaces
hors tournage
0,6% Espaces
de tournage -
studios

Variétés et magazines culturels

Comment se déclinent les trois principales sources d'émissions carbone?

**Voyages
et transports**

23%



74,2% Route
25,8% Avion

Matériaux

13,6%



96,4% Aliments
2,8% Papier
0,7% Batteries
0,1% Verre

**Espaces
de tournage
et hors tournage**

45,5%



94,7% Espaces
hors tournage
5,3% Espaces
de tournage -
studios



Fictions

Comment se déclinent les trois principales sources d'émissions carbone?

Voyages et transports **70,3%**



100%

Route

Matériaux **15,1%**

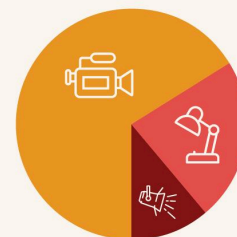


96%

Aliments

0,8% Papier
0,5% Batteries
0,5% Métal
0,4% Bois
0,1% Carton

Espaces de tournage et hors tournage **12,8%**



66,3% Espaces de tournage - location

22,6% Espaces hors tournage

11,1% Espaces de tournage - studios

Jeunesse

Comment se déclinent les trois principales sources d'émissions carbone?

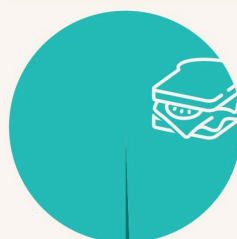
Voyages et transports **22,6%**



77,6% Route

22,4% Ferroviaire

Matériaux **30,8%**



99,7%

Aliments

0,3% Papier

Espaces de tournage et hors tournage **36,2%**



97,2%

Espaces de tournage - studios

2,8% Espaces hors tournage



Conclusions et recommandations

Voyages et Transports (62% des émissions totales)

Les transports aérien et routier sont les plus grands émetteurs d'émissions de carbone.

Afin de réduire ces émissions voici quelques pistes :

- Évitez autant que possible les transports aériens.
- Réduisez les déplacements, notamment:
 - en prenant avantage des technologies numériques (ex: rencontres virtuelles);
 - en prévoyant l'itinéraire de façon à réduire les détours et les allers-retours non nécessaires;
 - en utilisant des équipes de production locales;
 - en établissant le camp de base à proximité des lieux de tournage.
- Préférez, dans l'ordre, l'utilisation de véhicules électriques, hybrides ou écoénergétiques. Sinon choisir les véhicules les plus économes en carburant.
- Covoiturez lorsque possible.
- Adoptez l'éco-conduite pour réduire la consommation de carburant.
- Évitez la marche au ralenti des véhicules.

Matériaux (14% des émissions totales)

Les aliments représentent la plus grande part des émissions de carbone liées aux matériaux. Afin de réduire leur impact voici quelques pistes :

- Choisissez un traiteur ayant des pratiques écoresponsables.
- Offrez des options végétariennes et réduisez la consommation de viande (privilégiez la viande blanche à la viande rouge).
- Encouragez les membres de l'équipe de production à apporter leurs propres gourdes, tasses, vaisselles et ustensiles réutilisables.
- Triez à la source les matières résiduelles et compostez.

Espaces de tournage (6% des émissions totales)

La consommation énergétique dans les espaces de tournage contribue pour une part importante des émissions de carbone en fiction et en jeunesse. Afin de réduire ces émissions voici quelques pistes:

- Privilégiez les branchements électriques aux génératrices. Validez avec Hydro-Québec (ou autre fournisseur d'électricité) les ententes de service temporaires disponibles lorsque vous êtes longtemps sur un même site.
- Si vous devez utiliser une génératrice, privilégiez les génératrices électriques lorsque disponibles.
- Privilégiez les éclairages de type DEL.
- Utilisez des piles rechargeables.
- Éteignez les lumières et débranchez les systèmes et équipements électroniques lorsqu'ils ne sont pas utilisés.



Il va sans dire que la sensibilisation des équipes de production et leur implication dans la recherche de solutions sont à la base de la réussite de cette transition vers une production durable. Plus le processus est amorcé tôt, dès l'idéation du projet, plus il est facile de planifier de façon à réduire l'impact environnemental.

Si vous souhaitez aller plus loin dans les actions à mettre en place pour réduire votre impact environnemental, veuillez consulter les ressources ci-bas.

Ressources disponibles

- **Guide de production durable** Radio-Canada
 - **Conseils par métiers**
- Pistes d'action : **Formulaire Plan d'écoresponsabilité**
- Outils **On tourne vert:**
 - **ABC du producteur écoresponsable**
 - **Répertoire des fournisseurs écoresponsables**
 - **Limiter l'impact environnemental des costumes**
 - **Affichages pour les plateaux**
 - **Certification**
- **Albert**

MÉTHODOLOGIE

*Ce rapport a été créé au moyen de données fournies par les 32 productions ayant réalisé un bilan carbone albert pour l'exercice financier 2022-2023. Un bilan carbone albert est un bilan carbone réalisé avec la calculatrice albert par une équipe de production au meilleur de sa connaissance, lequel bilan est par la suite validé et approuvé par albert. Radio-Canada n'effectue aucune vérification quant à l'exactitude des informations fournies dans le cadre du rapport. La **méthodologie albert (site en anglais)** fournit de l'information sur la façon dont la calculatrice de bilan carbone albert détermine les émissions associées à chacune des activités de production.*

SURÉVALUATION DES ÉMISSIONS LIÉES AU TÉLÉTRAVAIL

Les coefficients énergétiques associés au télétravail sont fondés sur un indice de référence mondial établi par albert, selon les recommandations du DEFRA. La moyenne mondiale utilisée suppose que les réseaux de distribution d'énergie sont constitués de gaz à 91 % et d'électricité à 9 %. Cette répartition énergétique penche beaucoup plus vers le gaz que celle de nombreuses provinces canadiennes, dont le Québec, où se déroulent la grande majorité des tournages visés par ce rapport.

Les émissions carbone calculées sont donc surévaluées dans les cas où les équipes de production ont indiqué être en télétravail. Comme les rapports agrégés albert ne fournissent pas de renseignements sur les lieux de télétravail, nous ne sommes pas en mesure d'ajuster les données de façon rétroactive.